



**КОМИТЕТ ИВАНОВСКОЙ ОБЛАСТИ
ПО ГОСУДАРСТВЕННОЙ ОХРАНЕ ОБЪЕКТОВ КУЛЬТУРНОГО
НАСЛЕДИЯ**

П Р И К А З

« 14 » 06 2018

г. Иваново

№ 46-0

**Об утверждении границ территории объекта культурного наследия местного
(муниципального) значения «Центральный почтамт» (г. Иваново, пр.
Ленина, 17)**

В соответствии с Федеральным законом от 25.06.2002 № 73-ФЗ «Об объектах культурного наследия (памятниках истории и культуры) народов Российской Федерации», Законом Ивановской области от 13.07.2007 № 105-ОЗ «Об объектах культурного наследия (памятниках истории и культуры) в Ивановской области», в целях приведения сведений о границах территории объекта культурного наследия местного (муниципального) значения «Центральный почтамт» (г. Иваново, пр. Ленина, 17) в соответствие с требованиями действующего законодательства, результатами исследований, полученных при подготовке проекта границ территории объекта культурного наследия местного (муниципального) значения «Центральный почтамт» (г. Иваново, пр. Ленина, 17), **приказываю:**

1. Утвердить границы территории объекта культурного наследия местного (муниципального) значения «Центральный почтамт» (г. Иваново, пр. Ленина, 17) (приложение).

2. Отделу государственного надзора и учета объектов культурного наследия комитета Ивановской области по государственной охране объектов культурного наследия:

направить настоящий приказ в Министерство культуры Российской Федерации для внесения сведений в единый государственный реестр объектов культурного наследия (памятников истории и культуры) народов Российской Федерации;

направить настоящий приказ в Управление Федеральной службы государственной регистрации, кадастра и картографии по Ивановской области для внесения сведений в государственный кадастр недвижимости;

направить настоящий приказ в Департамент культуры и туризма Ивановской области для признания утратившим силу пункта 2 приказа Департамента культуры и туризма Ивановской области от 15.07.2015 № 41 «О включении в единый

государственный реестр объектов культурного наследия (памятников истории и культуры) народов Российской Федерации выявленного объекта культурного наследия в качестве памятника местного (муниципального) значения «Центральный почтамт» (г. Иваново, пр. Ленина, 17)»;

провести работу по размещению информации о границах территории объекта культурного наследия и режиме использования земельных участков в границах территории объекта культурного наследия в федеральной государственной информационной системе территориального планирования.

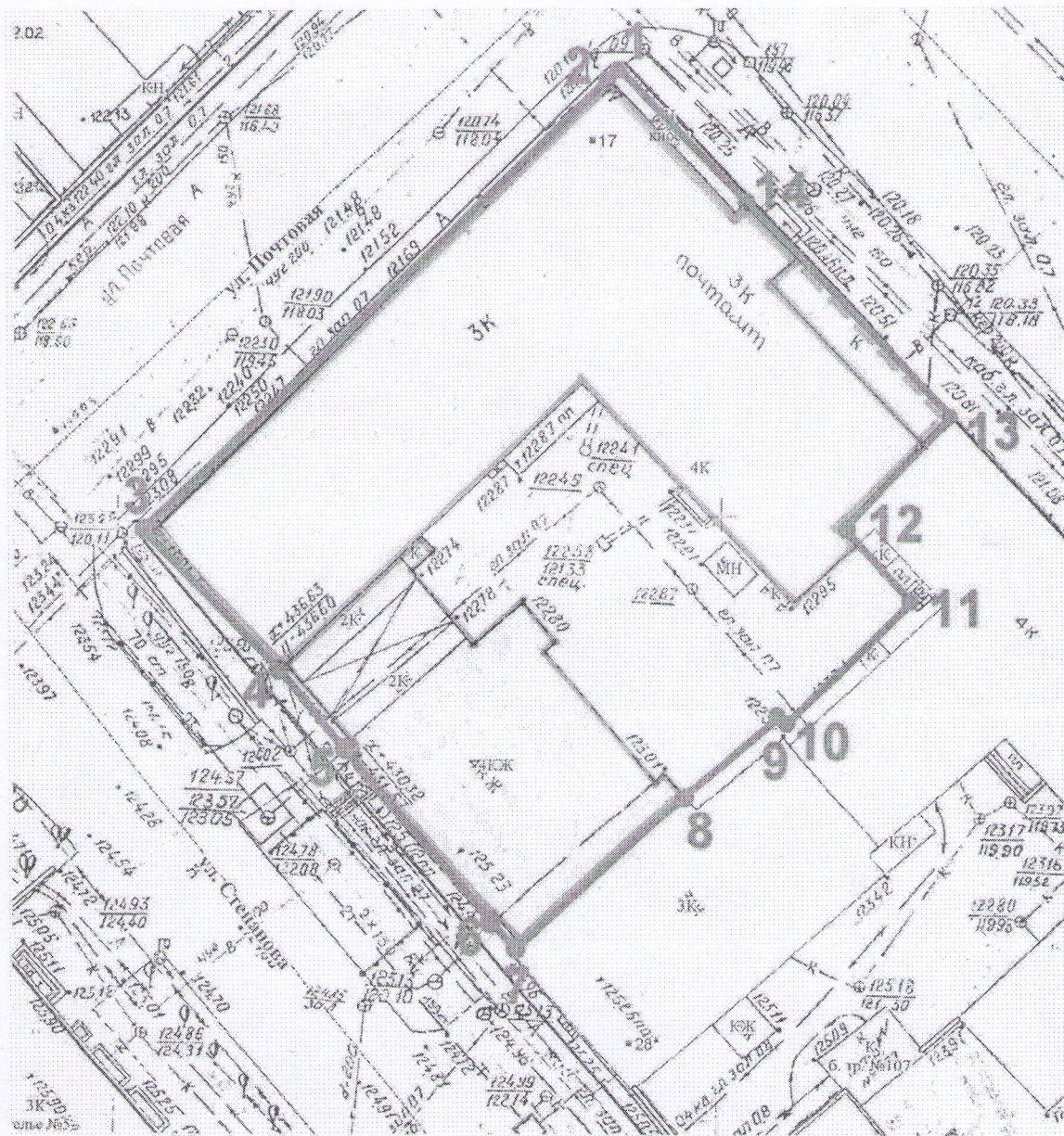
**Председатель комитета
Ивановской области по
государственной охране
объектов культурного наследия**






А.С. Рожкова

Приложение
к приказу комитета
Ивановской области
по государственной охране
объектов культурного наследия
от 14.06.18 № 46-0

Границы
территории объекта культурного наследия местного (муниципального) значения
«Центральный почтамт» (г. Иваново, пр. Ленина, 17)



УСЛОВНЫЕ ОБОЗНАЧЕНИЯ:

-  - территория объекта культурного наследия
-  - объект культурного наследия
-  - строения, расположенные на территории объекта культурного наследия

Описание

границ территории объекта культурного наследия местного (муниципального) значения «Центральный почтамт» (г. Иваново, пр. Ленина, 17)

Граница земельного участка проходит:

от т.1 до т.2	От условной точки, расположенной на пересечении створов плоскости фасада объема лестничной клетки на просп. Ленина и фасада объекта культурного наследия по ул. Почтовой (т.1) до северного угла основания блока – крайней северной точки объекта культурного наследия (т.2)
от т.2 до т.3	От т. 2 на юго-запад вдоль фасада объекта культурного наследия по ул. Почтовой до его крайнего западного угла (т.3)
от т.3 до т.4	От т.3 на юго-восток вдоль фасада объекта культурного наследия по ул. Степанова до крайней южной точки здания (т.4)
от т.4 до т.5	От т.4 на юго-восток вдоль проездной арки до западного угла здания столовой (т.5)
от т.5 до т.6	От т.5 на юго-восток вдоль фасада здания столовой до крайнего южного угла здания столовой (т.6)
от т.6 до т.7	От т.6 на юго-восток вдоль красной линии улицы Степанова до пересечения со стеной здания по адресу ул. Степанова, 28 (т.7)
от т.7 до т.8	От т.7 на северо-восток вдоль стены здания по адресу ул. Степанова, 28, до точки примыкания к нему забора (т.8)
от т.8 до т.9	От т.8 на северо-восток вдоль фасада здания по адресу ул. Степанова, 28, на расстоянии примерно 1 метр от него до условной точки поворота линии, отстоящей на 1 метр от фасада этого здания (т.9)
от т.9 до т.10	От т.9 на юго-восток вдоль фасада здания по адресу ул. Степанова, 28, на расстоянии примерно 1 метр от него до условной точки поворота линии, отстоящей на 1 метр от фасада здания по адресу просп. Ленина, 15 (т.10)
от т.10 до т.11	От т.10 на северо-восток вдоль северо-западного фасада здания по адресу просп. Ленина, 15, на расстоянии примерно 1 метр от него до условной точки поворота линии, отстоящей на 1 метр от его юго-западного фасада (т.11)
от т.11 до т.12	От т.11 на северо-запад вдоль юго-западного фасада здания по адресу просп. Ленина, 15? на расстоянии примерно 1 метр от него до угла здания – объекта культурного наследия (т.12)
от т.12 до т.13	От т.12 на северо-восток вдоль общей стены между объектом культурного наследия и зданием по адресу просп. Ленина, 15, до крайнего восточного угла объекта культурного наследия (т.13)
от т.13 до т.14	От т.13 на северо-запад вдоль северо-восточного фасада объекта культурного наследия до северного угла объема лестничной клетки на просп. Ленина (т.14)
от т.14 до т.1	От т.14 на северо-запад вдоль северо-восточного фасада объекта культурного наследия до т.1

Координаты

характерных (поворотных) точек границы территории объекта культурного наследия местного (муниципального) значения «Центральный почтамт» (г. Иваново, пр. Ленина, 17)

Система координат местная г.Иваново

Номер поворотной точки	Координаты	
	X	Y
1	487.19	-409.35
2	486.09	-410.45
3	448.54	-447.96
4	437.31	-436.63
5	431.19	-431.36
6	416.51	-418.49
7	414.31	-416.56
8	427.30	-402.19
9	344.42	-394.86
10	432.80	-394.25
11	442.90	-383.88
12	448.90	-389.75
13	458.57	-381.04
14	476.23	-398.51
1	487.19	-409.35

Режимы

использования земельных участков в границах территории объекта культурного наследия местного (муниципального) значения «Центральный почтамт» (г. Иваново, пр. Ленина, 17)

Запрещается:

- строительство объектов капитального строительства и увеличение объемно-пространственных характеристик существующих на территории памятника или ансамбля объектов капитального строительства;

- проведение земляных, строительных, мелиоративных и иных работ, за исключением работ по сохранению объекта культурного наследия или его отдельных элементов, сохранению историко-градостроительной или природной среды объекта культурного наследия; использование пиротехнических средств и фейерверков; создание разрушающих вибрационных нагрузок динамическим воздействием на грунты;

- распространение наружной рекламы, за исключением случаев, установленных законодательством Российской Федерации и Ивановской области.

Разрешается по согласованию с органом охраны объектов культурного наследия, уполномоченным в области государственной охраны объектов культурного наследия местного (муниципального) значения:

- работы по сохранению памятника, работы, направленные на обеспечение сохранности особенностей объекта культурного наследия, являющихся основаниями для включения его в единый государственный реестр объектов культурного наследия (памятников истории и культуры) народов Российской Федерации и подлежащих обязательному сохранению;

- строительство объектов капитального строительства в целях воссоздания утраченной градостроительной среды;

- ведение хозяйственной деятельности, не противоречащей требованиям обеспечения сохранности объекта культурного наследия и позволяющей обеспечить функционирование объекта культурного наследия в современных условиях;

- благоустройство территории объекта культурного наследия, направленное на сохранение, использование и популяризацию объекта культурного наследия, а также на сохранение и восстановление планировочных, типологических, масштабных характеристик его историко-градостроительной и природной среды;

- проведение работ, направленных на обеспечение визуального восприятия объекта культурного наследия в его историко-градостроительной и природной среде, в том числе сохранение и восстановление сложившегося в природном ландшафте соотношения открытых и закрытых пространств.